

すこやか

神戸百年記念病院広報誌

For Beautiful Human Life

INDEX

VOL.
38
2012.3

- 総合診療と隙間医療
- 「寒熱」温めるか冷やすか
- 観桜会開催のお知らせ
- 患者様の権利●看護日誌
- 医療相談
- 柳原蛭子神社「救護所」参加
- 名誉院長の眩き●医師紹介
- お知らせコーナー●クロスワード



日本医療機能評価機構

当院は平成 11 年より
(財)日本医療機能評価
機構の認定を受けてお
ります。



総合診療と隙間医療

— 超高齢化社会に向けて —



高齢化社会の到来がここ数年盛んに叫ばれています。特に団塊の世代が65歳を超えた2010年より急激に高齢者が増え始め、2025年頃にピークに達すると言われてい

ます。このようにわが国においては、世界に先駆けての超高齢化社会をむかえます。これから超高齢化社会をむかえるにあたり、医療・介護の世界では在宅医療の充実がのぞまれます。

しかしながら、核家族化が進み、さらに単身高齢者あるいは高齢夫婦のみの家族が増えており、家庭の介護力は低下の一方です。医療の世界でも、高齢化は避けて通れない影響をうけてまいります。

高齢者医療の特徴として、次のようなことがあげられます。

- (1) 一人で複数の病気をかかえている。このため、専門分化する多くの診療科へ同時に通院し、いろんな種類の多くの薬を服用している。

- (2) 大きな病気から一旦は回復するが、完全には治りきらず、通院治療を必要とする。

- (3) 病気を持ちながら長生きするが、同時に何らかの認知機能障害をもっている方が増えている。

しかも、患者さんが専門医を求めると同じように、医療を提供する側にも専門医志向があり、ますます医療は専門分化し、高度化しています。

このような高齢者医療を総合的に支えるため、専門的な視点からの診療と同時に、人全体(精神神経面も含む)を診療する部門として、総合診療機能が求められます。かかりつけ医あるいは、家庭医の重要性が増しているのはこのためです。

当院のように複数の診療科を持つ病院においては、各診療科間の連携ばかりではなく、専門的な治療が終わった後に次の専門的治療が始まるまでの期間や、あるいはまだ診断がつかない時期(プライマリー期)における医療の提供、さらには、時間外・夜間救急医療の提供は、専門診療科間の隙間を埋める医療として特に重要です。

医師不足・医師偏在が指摘される中、受診病院の窓口として総合診療・隙間医療は、各専門診療科が機能を充分発揮するためにも必須です。

当院では、総合診療科は掲げておりませんが、何科にかかれば良いか迷われたら、何なりと内科へご相談ください。(内科部長 安本 詔夫)



連携医療機関の皆様へ

適応と思われる患者さまがいらっしゃいましたら、内科または、地域医療連携室へお問い合わせ下さい。

和漢 のはなし

「寒熱」温めるか 冷やすか？

身体を温めた方がいい場合と、冷やした方がいい場合があります。

具体的な患者さんを紹介します。

1例目は、69歳の腰痛の女性です。膝から下の冷えと腰痛を主訴に受診されました。腰痛は冷えると痛みが強くなり、カイロなどで温めると楽になります。八味地黄丸（はちみじおうがん）という下肢を中心に温める薬を処方しました。2週間後には痛みが半分以下に改善、足の冷えもなくなりました。4週間後には痛みは感じなくなりました。

2例目は、25歳のアトピー性皮膚炎の女性です。仕事のストレスなどが原因で皮疹は悪化し、痒くて夜も眠れないほどになってしまいました。顔面中心に皮膚は真っ赤でした。強い皮膚の炎症を抑える目的で黄連解毒湯（おうれんげどくとう）という熱を冷ます薬を使いました。1週間の服用で顔の皮疹は軽

減しました。

このように病気によって、温めた方が良くなる場合と冷やした方が良くなる場合があり、その見極めが大切です。そんな時には次のように質問しています。

「お風呂で温まると楽になりますか？それとも悪くなりますか？」

《黄芩(オウゴン)》

植物名は、コガネバナ。花は紫色なのに何故？実は生薬として用いる根が鮮やかな黄色をしていることからこの名前が付いたそうです。炎症を鎮めたり、熱を取ったりする効果があります。



和漢診療科医長 堀江延和

第12回 観桜会開催のお知らせ

4月2日に当院リハビリ公園にて観桜会を開催いたします。毎年恒例となりましたこの観桜会は入院・外来患者様やご家族、地域の方々と病院関係者が交流を図る良い機会となっております。おでんやたこ焼きなど屋台もでる予定です。

きれいな桜を観ながら美味しいものを食べて、皆様に楽しんで頂けたら幸いです。開催の詳細が決まりましたら院内掲示にてお知らせいたします。



患者様の権利

当院では信頼関係に基づいた医療をおこなう為、患者さまの権利について宣言しております。

1. 平等で最善の医療を受け、安全が確保される権利
2. 自分が受けている医療について情報が得られる権利
3. 治療方法など自らの意思で選択決定する権利
4. 個人のプライバシーが守られ、個人の尊厳が保たれる権利
5. QOLと生活背景に配慮がなされた医療をうける権利

正面玄関入口、1階ロビー、3階外来待合、各階ディルム等に掲示しておりますのでご覧下さい。

For Beautiful Human Life

患者様の権利

私達、神戸百年記念病院の職員は、患者様との信頼関係に基づいた医療をおこなうため、ここに患者様の権利について宣言いたします。

【患者様の権利】

1. 平等で最善の医療を受け、安全が確保される権利
だれもが、どのような病気にかかっても、適切で最善の医療を受け安全が確保される権利があります。
2. 自分が受けている医療について情報が得られる権利
自分が受けている医療について説明や診療記録の開示を求める権利があります。
3. 治療方法など自らの意思で選択決定する権利
医療行為について十分な説明を受け、自らの意思で選択決定する権利があります。
4. 個人のプライバシーが守られ、個人の尊厳が保たれる権利
診療の過程で得られた個人情報の秘密が守られ、人間としての尊厳が保たれる権利があります。
5. QOLと生活背景に配慮がなされた医療をうける権利
診療する上で、自分のQOLと生活背景に配慮がなされた医療を受ける権利があります。

【患者様へのお願い】

1. 患者様の体調に関する正しい情報を提供してください
2. 他の患者様の診療に支障を及ぼさないよう配慮してください。

医療法人社団 観桜会
神戸百年記念病院

2007年8月1日

私たちは食事を通じて医療と健康をサポートします

選ばれる病院・社会福祉施設づくりに、フードサービスから清掃・クリーニング・ユニフォームレンタル・受付・施設管理まで、私たちのカスタムメイドのサービスが力を発揮します。



Touch your heart
～「ありがとう」の聲だけ、私たちがいる～

病院・社会福祉施設等におけるフードおよびサポートサービス

エームサービス株式会社

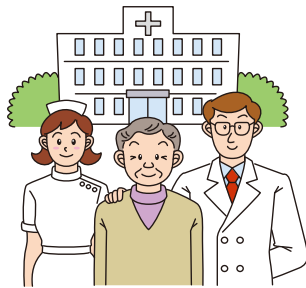
<http://www.aimservices.co.jp/>

〒532-0011 大阪府淀川区西中島5丁目12番8号 エス・ティ・エスビル6F
HSS近畿事業部 TEL:06-6390-2117 FAX:06-6390-2110



看護日誌 地域になくてもならない病院を目指して

入院患者様の中には悪性疾患が進行し、最期を迎える方がおられます。当院は終末医療を専門に行う医療機関ではないため、これまではホスピスや緩和ケア専門病院を紹介していました。これらの病院は疼痛に対処する専門の医師と症状に適切に対応する看護師およびメンタルケアを行うスタッフが揃っています。更に療養環境が整っていますので、患者様やご家族の満足度は高いです。しかし、神戸市内でこのような病院は少なく、近隣にはありません。そこで当院でも適切な緩和ケアができるようスタッフを育成し、医療者がチームで緩和ケアに取り組む努力をしています。患者様はこれまで、診察や治療を受けた信頼する医師に続けて診て貰えるという安心感が持てます。また病室の窓から慣れ親しんだ風景や、近隣の方はご自宅までも眺めることができると喜んでおられます。ご家族は遠方まで足を運ぶ負担がなく、親しみのある医療スタッフと関われるので、新しい病院で新たな人間関係を形成するストレスがないと満足感を示されています。当院の理念である「地域になくてもならない病院」の使命を果たすために緩和ケアを充実したいと思えます。



医療相談

今年はマイコプラズマ肺炎が流行ってくるとニュースで知りました。これは、普通の肺炎より怖いのでしょうか？小さい子供がいてよく風邪をひきます。詳しく教えていただけませんか？

お答えします

マイコプラズマ肺炎は、細菌とウイルスの中間の性質を持つ肺炎マイコプラズマという病原体によって引き起こされる肺炎です。この病原体は、潜伏期間が2～3週間で、主に飛沫感染で拡がるため、家族間や学校・幼稚園などの閉鎖的空間で感染が拡大し、数ヶ月間流行が続くことが多いです。マイコプラズマ肺炎は、5～12才位の学童期によくみられ、4歳以下の子供がマイコプラズマに感染しても風邪症状程度で治ることがほとんどです。症状は、発熱に続いて乾いた咳がしつこく続くのが特徴で、肺炎の割には比較的元気なことが多いです。マイコプラズマ肺炎の治療にはマクロライド系抗生物質を使います。脱水などの合併症がなく全身状態が良ければ、外来で治療することも可能です。診察時に聴診をしても異常が認められないのに胸部写真で肺炎像が見つかることもマイコプラズマ肺炎の特徴なので、咳が長引く時にはマイコプラズマ肺炎も疑って検査をしてもらった方がよいでしょう。

小児科部長 芳本貴巳子

兵庫・柳原蛭子神社「救護所」に参加して



今年度より兵庫柳原えびすの救護所の執務を依頼され、6名の看護師が参加させていただきました。宵えびすは祭日で日中暖かったせい、参詣者は多かったものの幸い出動はなく、もっぱら隣の警察詰所で、迷子になって泣きじゃくる子どもさんの鼻水をふき取るくらいでした。

しかし、日が沈むにつれ寒さは増し、100店舗以上の露店が並び神社周囲は時間とともに参道も混雑し、警察の警戒のアナウンスが流れるようになりました。案の定、夜の担当者に引き

継いだ途端、転倒により前頭部を打撲した子どもさんが運ばれてきました。本えびす、残りえびす共に大きな怪我や急病はありませんでしたが、人混みの中長時間歩き続けるご高齢の方々の休憩や、インスリン注射のための場所提供となりました。また、予測していました飲酒のために足をとられ転倒した方もおられましたが、幸い大事には至りませんでした。

景気回復と商売繁盛を祈願する参詣者は毎年増えることが予測され、老若男女を問わず大混雑の中、どのような事故・怪我・急病等起こりうるかも知れない状況であることから、執務者全員が救護所の必要性を感じたのではないかと思います。



西3階病棟棟長 迫田 貴子

年に一度は脳の総合的な健康診断を!!

神戸百年記念病院 脳ドック

脳血管障害(脳出血・脳硬塞)の
予防・早期発見!

お申込みは
ドック予約
係へ



検査内容:脳MRI・心電図・血液検査・胸部X線・一般計測・問診等

検査費用:34 650円 検査時間:月曜～金曜の午前中で実施

TEL:078-681-611

(内)1664



名譽院長の
呟き

辞書には「妻とは夫のある婦人」とあります。これは妻という言葉の意味ですが、日常の会話や小説等の文章では、妻という表現を色々な違った言葉で使っています。例えば、いへの者、おかみさん、奥方、奥様、奥さん、お内儀、家内、かみさん、愚妻、妻君、女房、伴侶、ベターハーフ、嫁、令室、令夫人、ワイフなど、人によって場面によって、表現はまちまちです。私も話し相手により、また手紙を差し出す相手によっても余り自覚しないで使い分けている様です。一方、夫についても、旦那、亭主、宿六、ハズバンドを略してハズ、くだけでうちの人、曾て広く使われていた主人も、近頃では避けている人が多い様です。多分、外国でも日本程多くなくても色々な表現があるのですが、私は極めて単純に、妻はワイフ、フラウ、夫はハズバンド、エーマンを使っております。一寸した日常会話でも、この様に使い分けているのは興味がありますが、書店で辞書コーナーに行きますと、この様な内容を面白く詳細に紹介して載ける「中村明著、語感の辞典」という本が見つけられます。私にとって書店の辞書コーナーには、頭の中を整理・整頓してくれる有難い釣果が満ち満ちています。

医師
紹介



かつて私は大学卒業にあたり、「これから
の医療は画像診断が不可欠だ。どんな画像でも自信を持って診断できる医師になりたい」という大志(?)を抱いて放射線科の門を叩きました。それからはや十数年が経ちましたが、未だ自信満々の診断医には至っておらず画像診断の難しさ・奥深さを痛感する毎日です。これからも皆様のお役にたてるべく日々精進いたしたく存じますのでどうぞよろしく。

放射線科医長 前田 哲雄

お知らせ
コーナー

糖尿病教室 午後3時～ 場所：本館3階ロビー

3月23日(金) シックデイと低血糖について
～シックデイ(病気の日)対策～

☆参加費用は無料です。どなたでもご自由にご参加ください。

ミニコンサート 午後4時～ 場所：本館1階ロビー

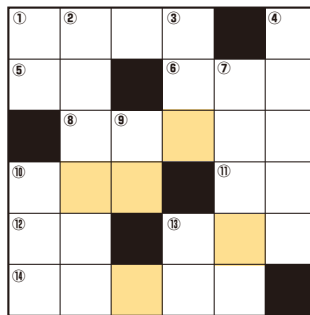
3月22日(木) コーラスコンサート 出演：みさきコーラス
4月26日(木) 春のピアノコンサート 出演：新澤 隆志

☆ どなたでもご自由にお越しください。
コンサートの日程は都合により変更になる場合がございますのでご了承下さい。

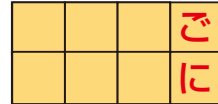
Quiz

クロスワードパズル 前回の答えは「小・春・日・和」でした。多数のご応募をいただきありがとうございました。今回もふるってご応募ください。

タテのカギ、ヨコのカギをヒントに四角の中にカタカナを入れ、黄色のマスの文字を使って
これからのシーズンのものを答えて下さい。



瀬戸内海の春の風物詩です。



◆編集後記◆

寒さも和らぎ、春の到来を感じる今日この頃ですが、花粉症の方には辛い季節ですね。

マスクや花粉の付きにくい服など工夫されている方も多いと思います。花粉症の症状を軽くするためには、免疫力を高めるビタミン・ミネラル類や、ポリフェノールを多く含む野菜などをしっかり食べると良いそうです。しっかり予防してお花見など楽しみたいものです。

医療法人社団 顕鐘会
神戸百年記念病院 すこやか編集部

編集責任者 楠 徳郎
〒652-0855 神戸市兵庫区御崎町1-9-1
TEL (078)681-6111(代)
FAX (078)681-6118
http://www.kobe-century-mh.or.jp/

タテの鍵

- かぐや姫は、この中から出てきたんでしたね。
- 閑空へ行くには鉄道やリムジンバス、マイカーの他に○○○○○○でも行けます。
- 激しく争うことを○○○を削ると言いますね。
- 今年4年に一度の○○○○○です。
- 「すこやか」は神戸百年記念○○○○○広報誌です。
- 2005年に兵庫県○○郡の5町が合併して淡路市になりました。
- 西川、前川、氷川といえは・・・
- 静岡県にある弥生時代の遺跡は？

ヨコの鍵

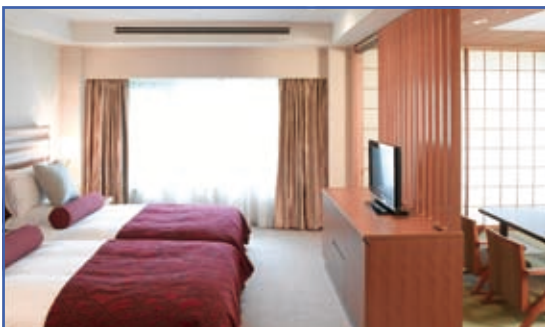
- 配線は漏電や火災の原因となり危険です。
- めったにない、めずらしいこと。
- あぜ道や土手などに自生する野草。食べる事ができます。
- 式で歌う歌といえは、定番は壁の光？
- 関西では○○○、他の地域では春菊ということが多くあります。
- 図体はでかいが中身が伴わず、役に立たないことを○○○の大木といえます。
- 落語・浪曲・講談・漫才・手品などの演芸を観客に見せる興行小屋のこと。
- 刃物が切れなくなった時にコレでとくと、切れ味が戻ります。
- 難しいことはわかりませんが、中学生の頃にダーウィンの○○○○○を習いました。

応募締切り

平成24年3月31日
(消印有効)

応募方法

はがきにクイズの答えと、郵便番号・住所・氏名・TEL・ご意見・ご感想をご記入の上、神戸百年記念病院「すこやか編集部」までお送り下さい。抽選で3名の方に図書カードを進呈致します。当選者の発表は、発送をもってかえさせていただきます。



和洋コンフォートルーム『大倉』

温かく柔らかな「和のなごみ」とスタイリッシュモダンが融合した新しいスタイルの和洋室。世代を超えてお寛ぎいただけますよう、和室と洋室の境には壁や扉を設けず、木格子などでソフトに仕切り広々とした空間を演出いたしております。

Hotel Okura
Kobe

ご宿泊予約専用ダイヤル (078) 333-3555

ホテルオークラ 神戸

〒650-8560 神戸市中央区波止場町2番1号 TEL. (078) 333-0111
http://www.kobe.hotelokura.co.jp