

# すこやか

神戸百年記念病院広報誌

For Beautiful Human Life

INDEX

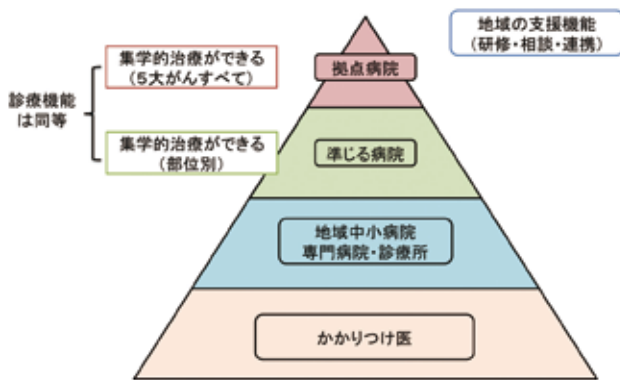
VOL. 40  
2012.7

- がん診療連携拠点病院
- 病院のおすすめメニュー
- 西3階病棟個室リニューアル!
- 看護日誌
- 人間ドックに新規オプション
- 食品衛生優良施設 市長表彰受賞
- 和漢のはなし
- 名誉院長の眩き ●医師紹介
- お知らせコーナー ●漢字クイズ



日本医療機能評価機構  
当院は平成11年より(財)日本医療機能評価機構の認定を受けております。

## 「がん診療連携拠点病院」に準じる病院に指定されました!



がん(悪性新生物)は昭和56(1981)年から、わが国の死亡原因の第1位となり、現在は30%の人が悪性新生物で亡くなっています。また、生涯のうちがんにかかる可能性は男性54%、女性41%と推計されています。

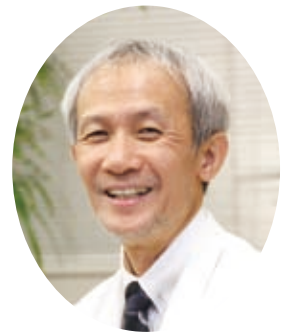
今後さらに高齢化社会をむかえ、がんによる死亡者数・罹患(がんにかかる)数はますます増加の一途をたどることとなります。もはやがんは我が国では「国民病」といっても過言でない状況にあります。政府は、昭和59年度(1984)より10年ごとに「対がん10年総合戦略」、「がん克服新10年戦略」、「第3次対がん10年戦略」を推進し、「がん研究の推進」、「がん予防の推進」および「がん医療の向上とそれを支える社会環境の整備」を3本柱としてがん対策に取り組んできました。その戦略目標の中で、特に「がん医療水準の均てん化」の実現に向けて、厚生労働省は地域のがん医療の核となる病院として「がん診療連携拠点病院」を指定しました。

国指定	県指定(準じる病院)
神戸大学医学部附属病院	神鋼病院
神戸市立医療センター中央市民病院	西神戸医療センター
神戸医療センター	神戸赤十字病院
	<b>神戸百年記念病院</b>

がんの地域連携診療計画を策定できる病院(神戸市)

当初、兵庫県内では、14の医療機関が指定されました。

肺がん、胃がん、肝がん、大腸がん及び乳がんの5大がんを中心に、周辺の診療所と連携し一貫した質の高いがん治療をできる体制がつけられました。しかし実際、地域によっては「がん診療連携拠点病院」のみでは十分な対応が困難であり、平成22年に都道府県が当該地域においてがん診療の中核的な役割を担う医療計画、がん対策推進計画等で定めた病院として「がん診療連携拠点病院に準じる病院」が新たに定められ、その一病院として当院が指定を受けることとなりました。5大がんすべてに対応はできませんが病院の診療機能はがん診療連携拠点病院と同等であり、地域の中小病院・専門病院とのあいだをうめるような立場で高度な医療水準のがん治療を患者様に提供できる病院としてみとめられました。当地域では数少ない放射線治療を含め、手術、抗がん剤等による集学的治療ができ、また地域のかかりつけ医(連携医)と協力して情報交換する医療連携ネットワークを構築し、患者さんに安心して質の高い医療を提供する体制を確立しました。手術前から手術、そして手術後の抗がん剤や再発のチェック等の定期的な検査まで入院から外来治療へと、病院と診療所が一つになり情報を共有することで、一人の患者さんの治療を計画的にすすめることができ、病院での長い待ち時間や通院時間の短縮などの負担軽減や、かかりつけ医の手厚い診療による不安の解消といった利点にもつながる体制が可能となりました。「手術はどこで?」、「抗がん剤はどこで?」、「私の病気のことをわかってきているかな?」そのような不安を持つことなく安心してがん治療を受けていただける病院でありたいと思います。(外科部長 西岡 昭彦)



当初、兵庫県内では、14の医療機関が指定されました。肺がん、胃がん、肝がん、大腸がん及び乳がんの5大がんを中心に、周辺の診療所と連携し一貫した質の高いがん治療をできる体制がつけられました。しかし実際、地域によっては「がん診療連携拠点病院」のみでは十分な対応が困難であり、平成22年に都道府県が当該地域においてがん診療の中核的な役割を担う医療計画、がん対策推進計画等で定めた病院として「がん診療連携拠点病院に準じる病院」が新たに定められ、その一病院として当院が指定を受けることとなりました。5大がんすべてに対応はできませんが病院の診療機能はがん診療連携拠点病院と同等であり、地域の中小病院・専門病院とのあいだをうめるような立場で高度な医療水準のがん治療を患者様に提供できる病院としてみとめられました。当地域では数少ない放射線治療を含め、手術、抗がん剤等による集学的治療ができ、また地域のかかりつけ医(連携医)と協力して情報交換する医療連携ネットワークを構築し、患者さんに安心して質の高い医療を提供する体制を確立しました。手術前から手術、そして手術後の抗がん剤や再発のチェック等の定期的な検査まで入院から外来治療へと、病院と診療所が一つになり情報を共有することで、一人の患者さんの治療を計画的にすすめることができ、病院での長い待ち時間や通院時間の短縮などの負担軽減や、かかりつけ医の手厚い診療による不安の解消といった利点にもつながる体制が可能となりました。「手術はどこで?」、「抗がん剤はどこで?」、「私の病気のことをわかってきているかな?」そのような不安を持つことなく安心してがん治療を受けていただける病院でありたいと思います。(外科部長 西岡 昭彦)

カロリー・塩分の気になる方へ！

病院のおすすめメニュー



病院で提供しているメニューの中でも、カロリーコントロール中や減塩中の患者さまからのレシピ問合せが、特に多い1品をご紹介します。カロリーを気にされない方は、オリーブ

油を少量加えたタイプもオススメです。

但し、天然だしの旨味を加える事がこのレシピの大切なポイントですのでご注意ください。

我が家では、1人で2人分を食べてしまうため、トマトと同じ大きさ（乱切り）にカットした胡瓜や焼きシメジや貝割れ大根を加えボリュームアップする場合があります。アレンジしやすい簡単料理ですので是非お試しください。

栄養部 管理栄養士 丸山泰世

～野菜をおいしく  
たっぷり食べよう～

トマトサラダ



【材料】2人分	
トマト(中1個)	200g
玉葱(中1/4)	60g
キューピー ノンオイル香味ゆずドレッシング(市販) (約大さじ1杯)	16g
だし(カツオと昆布)汁(小さじ1)	6g
酢(約小さじ1杯)	4g
三温糖(上砂糖可)(約小さじ1)	4g
塩(一つまみ程度)	0.6g
大葉(1枚)	2g

【作り方】

- ①トマトは水洗いし、サイコロカット(1～2cm)に切り、ザルに入れる。
- ②玉葱をみじん切りにして水で晒した後、しっかりと絞り水切りする。  
※生玉葱が苦手な方は、熱湯をさっと②に流しかけると辛味と臭いが軽減します。
- ③②に調味料を合わせよく混ぜなじませる。
- ④①のトマトが崩れないように軽く水切りし、③と混ぜ合わせる。
- ⑤冷蔵庫で④を10分程度冷やし、器に盛り付ける。
- ⑥千切りにした大葉を仕上げに飾り出来上がり。

●エネルギー:40kcal ●たんぱく質:1.4g ●セソイ:1.5g ●塩分:0.7g(1人前)

西3階病棟個室リニューアル!

西3階病棟棟長 迫田貴子

西3階病棟を開設して31年。これまで多くの患者様を受け入れた建物もだんだん老朽化し、この度、個室1室をリニューアルすることになりました。歴史のある建物だけに傷みも多く設備等のトラブルによる苦情もありましたが、そんなお部屋でも、入退院を繰り返される患者様の中には、「何となく落ち着くから・・・」とご希望される方もいらっしゃいます。

当病棟の特徴と建物などを考慮し、患者様が快適に療養生活を送ることができるよう、デザインはシックに落ち着いた雰囲気、少しでも家庭に近い環境が提供できるようにさせていただきました。モニターとして、5月上旬より数名の患者様に利用して頂き、ご意見をいただきました。「落ち着ける」「別荘で療養しているようだ」と期待していたご意見もありましたが、「洗面所の換気扇の吹き出しの音気になる」「着替えに鏡がほしいです

ね」など改善のご意見も承りましたので、参考にさせていただき、より一層満足して療養していただけるような素敵な病室にしたいと思っております。



看護日誌

5階病棟棟長  
浅野恵子



入院生活の中での一番の楽しみと言えば“食事”ではないでしょうか。しかし病院の食事は塩分や油が控えめでおいしくないイメージを持つ方が多いでしょう。当院ではカロリーや塩分に制限がある中で、少しでも患者様に美味しく食事を召し上がっていただくため、栄養士さんや調理師さんが患者様に意見を聞きながら日々工夫しています。そのため病気にもよりますが、「美味しかったよ。」ときれいに召し上がってくださる方がほとんどです。栄養士さんに聞くと塩分が少なくても味付けが薄く感じないように出汁にはとてもこだわっているそうです。

また入院中でも季節を感じていただけるよう、「行事食」という献立もあります。例えば春では、ひな祭りはちらし寿司、昭和の日は筍ごはんといった感じです。

回復力のもとやはり食べることです。当院に入院されることがありましたら、「病院食はまずい」という偏見を持たずに食事を楽しんでいただきたいと思っております。

あなたの思い出をカタチに残しませんか？

自分史、自叙伝、詩集、写真集、業績集、記念誌...

主人公はあなた、あなたの言葉、あなたの撮った写真……。それだけで用意ください。あとはトライスにお任せ。プロのデザイナーがあなたと一緒にオリジナルの本に仕上げます。

FOR GOOD COMMUNICATION TRAIS





## 4月より人間ドックに 新オプションがスタート!



従来より、ご要望が多かった腹部CT検査が、1日、2日ドックでもお受けいただけるようになりました。16チャンネルのMDCTを使用し、特に膵臓疾患や動脈瘤など腹部エコーで観察が難しい部位の検査に効果があります。

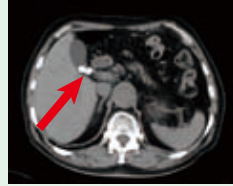
### 腹部CT 1日ドック、2日ドック

マルチスライスCTで肝臓・膵臓・胆嚢・腎臓・脾臓などの異常が無いかを詳しく調べます。  
腫瘍マーカー（別途オプション）や超音波検査との併用で、更に詳しく腹部臓器を調べることで病気の早期発見が可能となります。

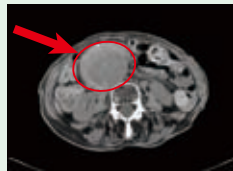
### 腹部CTで発見される可能性のある病気 （※異常が見つければ詳細な検査が必要になります）

- 肝臓:** 肝がん、脂肪肝、慢性肝障害、肝硬変、肝血管腫、肝のう胞など
- 胆のう:** 石灰化した胆石、胆のう筋症、胆のうポリープ・腫瘍など
- すい臓:** 膵がん、慢性および急性膵炎、膵のう胞、膵のう胞性腫瘍など
- 腎臓:** 腎がん、腎結石および尿管結石、腎のう胞、水腎症、腎血管腫
- その他:** 大動脈瘤、大腸がん、大腸憩室、副腎の腫大、副腎腫瘍、脾臓の腫大、脾臓の腫瘍、リンパ腫大、腹水など

人間ドックで発見された症例



胆管結石



大動脈瘤

※検査当日でもお受けになれますので、ご希望の方は看護師またはスタッフにお申し出下さい。

平成24年度

## 食品衛生優良施設 市長表彰受賞!



当院では平素より厳しい衛生管理のもと、患者様に安心して療養して頂けるよう日々努めております。

この度、施設及びその管理が極めて優秀であり、永年その水準を維持し食品衛生の向上に寄与した施設として神戸市より「食品衛生優良施設」の市長表彰をいただきました。



## 和漢のはなし

# 「疲れていませんか？」

和漢診療科医長  
堀江延和

疲れたと感じたら、栄養ドリンク剤を飲む前に漢方薬を試してみませんか？

50歳の男性。年度末で残業が続き異常な疲れが出現。夜もぐすり眠れなくなり、食欲も低下しました。この方は元々胃腸が弱くて、疲れるとよく下痢になります。そこで、補中益気湯という疲れを取るお薬を処方し、飲酒を禁じ、適度の運動をするように勧めました。服用当日から、夜もぐすり眠れるようになり、1週間後には、全身倦怠感が半減。2週間後にはすっかり元気を取り戻しました。

補中益気湯は、病後、手術の前後、夏負け、妊娠中、産後などで疲れた時、体力が低下した時などによく用いられます。病気でなくても、お出かけして疲れたときなどに服用するとウソのように楽になります。

以下の項目で4つ以上当てはまる人は、補中益気湯をお試しください。

- ①スタミナがない ②すぐに座りたくなる ③朝が弱い
- ④胃腸が弱い ⑤食が細い ⑥軟便・下痢気味
- ⑦汗が出やすい ⑧立ちくらみ ⑨頻尿

特殊な使い方として、免疫力を高める働きがあるので、抗癌剤使用時に併用したり、放射線療法の副作用を軽減する働きも報告されています。

### 黄耆（おうぎ）

マメ科の植物キバナオウギの根を使った漢方生薬です。韓国ドラマ『チャングムの誓い』にも登場した、昔はとても貴重な漢方薬でした。強壮、利水、止汗、排膿などの作用があります。



## 神戸百年記念病院 半日ドック（約2時間30分で終了します）



## 忙しい方のための生活習慣病予防・ がんの早期発見に!!



検査内容：胃透視・心電図・腹部エコー・血液検査・胸部X線・一般計測・問診等

お申込みはドック予約係へ

TEL:078-681-6111

検査費用：39,900円

検査終了時間：12時30分位

(内)1664

セイ  
サイ  
名譽院長  
の  
呟き



毎日、明石から国道2号線を利用して通勤しております。この道は我が国の幹線道路であり、歴史的にみても、その重要性は、我々人体の大動脈に相当します。そうした思いがあり、道路や周囲の環境を眺めると、多くの問題があり過ぎます。塩屋附近の道路工事は2年前からダラダラと行われ、狭くなった道を車や自転車が窮屈そうに走っています。先日、通勤時間帯に工事の為、一車線で交互の片側一方通行となり大渋滞を来し、その結果、病院迄45分、余分に時間がかかりました。街路樹の切り株もその俣放置されています。また、海浜水族園の少し西の衣掛町の交差点附近の中央分離帯は、弁当の空箱、ジュースの缶やボトルが散乱しています。心ない運転手の所行であり根絶できないのですが、時々には清掃して戴けたらと思っています。個人の自由、権利、更にプライバシーの保護等が叫ばれて久しいのですが、個人の責任、社会生活における道徳的行動規範は一体どうなっているのでしょうか。将来に対する明るい希望が見出せないのは、奈辺に問題があるのでしょうか。

医師  
紹介



岡山県倉敷市出身で耳鼻咽喉科専攻5年目の松原と申します。当科は扱う疾患が多岐にわたり、豊富な知識と経験が必要です。まだまだ力不足の私ですが、地域の皆様に標準的な医療を届けられるよう日々努力してまいりますのでよろしくお願い申し上げます。また地域の先生方、ご指導ご鞭撻のほどよろしくお願い申し上げます。

耳鼻咽喉科医師 松原 弘

お知らせ  
コーナー

**糖尿病教室** 午後3時30分～ 場所：本館3階ロビー  
 《開始時間が30分遅くなりました》  
**7月27日(金) 薬物療法**  
 ～知ってますか？あなたのお薬～  
**8月24日(金) 糖尿病との上手なつき合いかた**  
 ～糖尿病のイメージと想い～  
 ☆参加費用は無料です。どなたでもご自由にご参加ください。

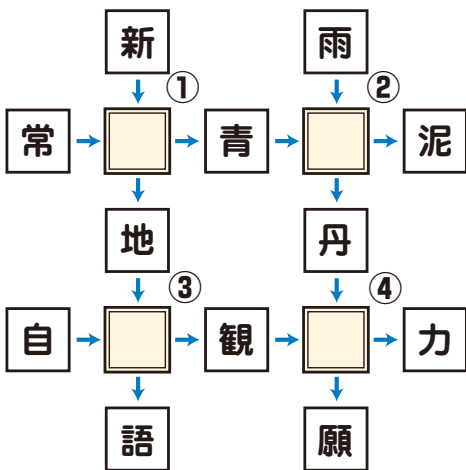
**ミニコンサート** 午後4時～ 場所：本館1階ロビー  
**7月26日(木) ピアノコンサート**  
 出演：白川紗恵子  
**8月22日(水) サマーコンサート**  
 出演：神戸木管五重奏団  
 ☆ どなたでもご自由にお越しください。  
 コンサートの日程は都合により変更になる場合がございますのでご了承下さい。

Quiz

漢字クイズ

前回の答えは「唯・一・無・二」でした。多数のご応募をいただきありがとうございました。今回もふるってご応募ください。

四角に入る漢字をお答え下さい。  
 上から読んで、左から読んで全ても2文字の熟語になります。



解答記入欄

①

②

③

④

応募方法

はがきにクイズの答えと、郵便番号・住所・氏名・TEL・ご意見・感想をご記入の上、神戸百年記念病院「すこやか編集部」までお送り下さい。抽選で3名の方に図書カードを進呈致します。当選者の発表は、発送をもってかえさせていただきます。

応募締切り

平成24年7月31日  
 (消印有効)

◆編集後記◆

太陽の光が、眩しくて暑い季節がやってきましたね。日焼けで肌がヒリヒリされている方もいらっしゃると思いますが、花火大会や海水浴、夏祭りイベントの多い楽しい時期でもあります。体調管理に注意しながら思い出に残る楽しい夏をお過ごし下さい。

医療法人社団 顕鐘会  
 神戸百年記念病院 すこやか編集部

編集責任者 楠 徳郎  
 〒652-0855 神戸市兵庫区御崎町1-9-1  
 TEL (078)681-6111(代)  
 FAX (078)681-6118  
<http://www.kobe-century-mh.or.jp/>



pâtisserie et café  
 honey lemon

こだわりのスイーツと  
 くつろぎのカフェタイムを・・・

厳選された旬のフルーツとフレッシュな食材のみを使用し、いつでもできたての味をお客様に味わっていただけるようパティシエが心をこめて一つ一つ丁寧に作っております。

ギフトに最適な焼菓子、柔らかな味のシュークリーム、エクレア、プレゼントにぴったりのロールケーキ etc



香り高い珈琲、紅茶と一緒にどうぞ。

