

すこやか

VOL. 59
2015.9

神戸百年記念病院広報誌
kobe Century Memorial Hospital

INDEX

- 地域になくてはならない病院を目指して!
- 乳がん検診受けてみませんか
- 看護日誌●早期発見すれば乳がんは怖くない
- 診療日カレンダー
- 名誉院長の眩ぎ●医師紹介
- お知らせコーナー●クイズ



当院は平成11年より(財)日本医療機能評価機構の認定を受けております。

日本医療機能評価機構

地域になくてはならない病院を目指して!

— 救急医療への取り組み —



ただ、「救急」というと、皆様のなかではどのようなところなのかイメージしにくいと思いますので、ここで当院における救急受診の流れをご紹介します。まずは、電話等でご連絡をしていただき、来院されましたら看護師によるトリアージを実施させていただきます。トリアージとは、症状や血圧・脈拍測定などを通して、患者様の状態を速やかに判断・評価して、緊急度区分に応じた診療の優先度付けを行うものです。言い換えれば、重症と判断された患者様には、最優先で診察をさせていただくものです。

当院の救急医療体制は神戸市2次救急輪番制に参加するとともに、それ以外の日においても毎日医師、看護師・放射線技師などの医療スタッフが当直をしており、24時間365日体制で救急患者の受入れを行っております。「2次救急」と言われても、あまりピンと来ない方も多いのではないかと思いますので、ここで少しご説明をさせていただきます。まず、日本における救急医療に関しては、法律で1次～3次救急に分類されており、地域ごとに救急指定病院が決められています。1次救急とは軽症患者(風邪、切り傷など)を対象とし、2次救急は中等症患者(入院や手術が必要)を対象となります。3次救急は重症患者(生命の危機状態)を対象としており、当院は2次救急指定医療機関となっています。そして、当院における救急実績ですが、年間時間外救急患者数としては、平成25年度では2020件で、例年2000件以上の救急患者の受入れを行っています。救急受診される方の病気の内訳は多岐にわたっていますが、主に当院では内科系・外科系(整形外科含)を中心とした救急患者の受入れを行っています。

したがって、トリアージは、患者様の生命の安全を保証するためのものでもあります。つまり、来院された順番で診療を行うわけではないため、場合によっては診察までにお待ちいただく可能性がありますので、ご理解の程よろしくお申し上げます。そして、トリアージ判断に基づいて医師の診察を受けていただきます。診察の後、個々の病状に応じた必要な検査や治療が行われていくことになります。

私たちは「地域になくてはならない病院になる」ということをモットーに、職員一同が全力を尽くしています。しかしながら、救急の状況によっては全ての患者様をお受けできないことがあります。申し訳ありませんが、ご理解いただきますようよろしくお願いいたします。また、急病等でお困りの場合は、是非お電話でご相談下さい。



急性・重症患者看護専門看護師
主任 山本 克英

連携医療機関の皆様へ

当院での診療を希望される患者さまがいらっしゃいましたら、地域医療連携室へお問い合わせ下さい。



多忙な平日を
お過ごしの方の女性の皆様

乳がん検診 受けてみませんか

日時：10月18日の日曜日

当院では、仕事・子育て・介護・家事など、平日は多忙で病院にいけない女性の方々が、“乳がん検診”を受けられるようNPO法人J・POSHと協力し毎年10月第3日曜日に乳がん検診マンモグラフィ検査を受診できる環境づくりに取り組んでおります。

2015年は、10月18日(日曜日)に**ジャパンマンモグラフィーサウンダー(J.M.S)**を実施し、6回目の開催となります。

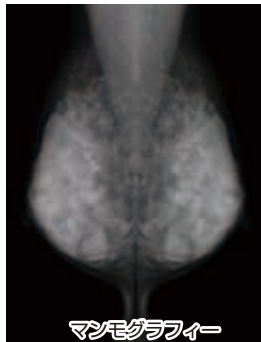
乳がんは早期発見し治療すれば決して怖い病気ではありません。乳がんで命を失わない為に、そして貴女だけでなく愛する家族・友人・まわりの人たちも悲しい思いをしないですむよう定期的に検診を受ける事が大切です。

当院は、神戸市の検診委託機関としてマンモグラフィ検査を行っています。J.M.S当日もその対象となり、また無料クーポンの使用も可能です。

最近忙しくて検査を受けていない方、初めての方、そして、ちょっとはずかしいなあ・・・とためらっている方、日曜日に受診出来るこの機会に乳がん検診を受けてみませんか？



マンモグラフィ撮影装置



マンモグラフィ

マンモグラフィ撮影は、乳房をなるべく平らにし、乳腺を押し広げて撮影します。少し圧迫感がありますが、小さな病変を見逃さない為にも必要です。

緊張せずに、リラックスして受診出来るよう当院では、マンモグラフィ撮影はいつも女性技師が担当しています。

地域医療連携室

予約
お問合せ

078-681-6250 (直通)

当院のHPからも予約可能です。

看護日誌

手術室師長 久富 尚子

高齢化に伴い、手術を受ける患者様の年齢は平均68.7歳で眼科や泌尿器科ではおよそ75歳(当院2014年調べ)となっています。麻酔薬や医療機器の進歩に伴い、高齢者においても安全に手術を受けることが出来るようになりました。手術中に全身管理を行う上で、血液検査、心電図検査、呼吸機能検査、胸部レントゲンほぼ全例に行い、必要時には追加で心エコーや血管エコーなど様々な検査を行います。それらを基に麻酔リスクというもの判定されて、リスク回避のために麻酔科医が麻酔方法を選択します。

手術前に患者様と面談すると「まな板の上の鯉ですから、お任せします。」という言葉をよく聞きます。しかし、今や医療情報

も氾濫しており、実は患者様も手術や麻酔の事をよく調べてから来られることも多いのです。調べてはみたものの、情報が多すぎて分からないことも多くあるという方もいらっしゃいます。そんな時には、是非とも手術室看護師になんでも相談して頂けると、少しでも不安を解消して手術を受けて頂けると考えております。

緊急手術を除く全員の手術患者様の所へ、手術前に手術室看護師が訪問しますので、その機会に不安や疑問を是非とも解消し、安心して手術を受けていただけたら幸いです。



このようなことでお悩みではありませんか？

「古くなったデザインをリニューアルしたい…」

「日々の業務に忙しく、原稿なんて用意できない」

「初めての広報誌制作…うまく行くか不安…」

事例多数
掲載!

「費用を抑えて見栄えのよいものにしたい」

病医院様の広報ツールのあらゆる悩みを解決します!

神戸百年記念病院様をはじめ、長年にわたり多くの病院・診療所・研究機関の方々からご相談を頂いており、経験豊富なスタッフが対応させていただきます。

広報ツールのあらゆる悩みを
確かな実力でサポートします。

病院広報のミカタ

<http://kobe-byoin.com>

詳しくはこちら

病院広報のミカタ

検索

株式会社 トライズ

〒650-0016 神戸市中央区橋通1丁目1-9

TEL.078-341-2241

早期発見すれば乳がんは怖くない

I. 乳がんの現状

1) 乳がんの年齢別罹患状況

1年間におよそ53,000人の女性が乳がんと診断されています。なかでも40歳から50歳代の乳がんがふえています。45歳から49歳の女性では、胃がんになるのは1年間で3,000人に1人の発生率なのに対して、乳がんは1,000人に1人と約3倍になります。さらに、40歳から50歳の乳がん発生率は、この20年間で約2倍に増加しています。

乳がんで亡くなる女性は、1年間に12,000人で、40歳から50歳代の女性でのがん死亡の25%を占めています。

2) 乳がんの危険因子

初経年齢が早い、閉経年齢が遅い、出産歴がない、初産年齢が遅い、授乳歴がないことなどは危険因子とされます。また、閉経後の肥満は危険因子が高くなりますが、閉経前乳がんについては、逆に肥満者で危険因子が低くなっています。その他、母親・姉妹が乳がんになった、良性乳腺疾患になった、マンモグラフィーで乳腺の高密度所見、なども乳がんの危険因子とされています。

乳がんは小さいうち（早期）に発見すれば治癒率は高くなります。0期（非浸潤がん）であれば10年生存率で100%、1期（大きさ2cm以下でリンパ節転移なし）では90%というように、早期発見、早期治療で非常に高い生存率が期待できます。

II. 乳がん検診について

乳がん検診は、乳房の触診とマンモグラフィー撮影を行います。

1) マンモグラフィーについて

マンモグラフィーは乳房撮影装置に乳房を挟んで圧迫し、X線撮影する検査です。触診ではわからない小さながんも見

つかります。その他の乳房の検査方法には、腫瘍が「がん」であるかどうか、また病変の「広がり」を診断するために、超音波検査、MRI検査、CT検査などがあります。

2) マンモグラフィー読影・判定

検診でのマンモグラフィーの読影は、読影認定資格（講習会での実技試験成績でAS/A、B1/B2、C、Dにランクされる）をもつ医師が別々に読影・判定を行います。後からの読影医はAS/Aの資格者でなければなりません。C、D資格者はB以上の資格者と一緒に読影・判定をすることになっています。読影資格は、5年毎に資格更新講習を受けることが義務づけられています。



III. 自己検診も大切です。

自己検診（自己触診・視診）を毎月1回行うことで、早期がんが発見可能になります。マンモグラフィーは最低でも2年に1回受けましょう。乳がんは自分で触れることができる数少ない「がん」です。乳がんは5mmから1cmくらい大きくなると、自分で注意深く触ると分かるしこりになります。しかし、しこりがあるからといってすべてが乳がんであるというわけではありません。乳腺には乳腺症、線維腺腫、のう胞などの良性腫瘍もあります。

自己検診を続けることで、ふだんとは違う乳房の変化に気づくことができます。自己検診は、生理が終わった後4~5日が適当です。閉経後の人は、毎月一度日を決めて行うようにしてください。

早期発見すれば、乳がんを恐れることはありません。

放射線科部長 高田 佳木

診療日カレンダー

9月

日	月	火	水	木	金	土
		1	2	3	4	5
6	7	8	9	10	11	12
13	14	15	16	17	18	19
20	21	22	23	24	25	26
27	28	29	30			

：休診日

10月

日	月	火	水	木	金	土
				1	2	3
4	5	6	7	8	9	10
11	12	13	14	15	16	17
18	19	20	21	22	23	24
25	26	27	28	29	30	31

11月

日	月	火	水	木	金	土
1	2	3	4	5	6	7
8	9	10	11	12	13	14
15	16	17	18	19	20	21
22	23	24	25	26	27	28
29	30					

神戸百年記念病院 半日ドック（約2時間30分で終了します）



忙しい方のための生活習慣病予防・
がんの早期発見に！！



お申込みはドック予約係へ

検査内容：胃透視・心電図・腹部エコー・血液検査・胸部X線・一般計測・問診等

TEL:078-681-6111

検査費用：39,900円

検査終了時間：12時30分位

(内) 1664

名誉院長の
呟き

私が長年愛用してきた国語辞典では「ウタタ寝」の漢字を仮寝、仮睡と記してあります。しかし最近の辞書には転寝と表記されています。転寝とは曾ては「ゴロ寝」と読み、寝支度をせず、そのままゴロリと横になって寝ること、全く意味が違います。昼間など、休息のつもりで横になっているうちに眠ることをウタタ寝といい、夜蒲団の中でぐっすり睡眠をとるのは医学的にも意味が違います。昼間、仕事で或いはスポーツで体を十分に動かし、夕食後2～3時間位してぐっすり睡眠をとる場合は、睡眠中に脳を休めるノンレム期と身体(カラダ)の疲れをとるレム期に分かれていて、約4時間位のノンレム期で脳がやすめるのです。日中十分な全身運動をしないで、テレビを観たり、お喋りをしては、本当の脳をやすめる十分な睡眠はとれません。新しい漢字表現としてうたた寝を仮寝から転寝に変更するのは本質が理解されていないと思うのですが。

医師紹介



今年4月より整形外科で勤務しております。まだまだ未熟な部分もありますが、少しでも患者さんの痛みや悩みを取り除くために、日々努力して参りますので、どうぞ宜しくお願い致します。

整形外科医師 山下 貴大

お知らせ
コーナー

糖尿病教室 午後3時30分～ 場所: 本館3階ロビー

9月25日(金) メタボリックシンドローム
～あなたのウエストが要注意～

10月23日(金) 合併症1(動脈硬化)
～あなたの血管大丈夫?～

☆参加費用は無料です。どなたでも自由にご参加ください。

ミニコンサート 午後4時～ 場所: 本館1階ロビー

9月25日(金) L.V.Sハートフルコンサート

出演:Ladies Vocal Society

10月22日(木) 秋のマリンバコンサート 出演:ウッドゥン・エコ

どなたでも自由にお越しください。コンサートの日程は都合により変更になる場合がございますのでご了承下さい。

Quiz

漢字合体クイズ

各問題の漢字を合体させて2文字の熟語や名詞を8個作って下さい。できた熟語(名詞)の読みがなの最後の文字(8文字)だけを、漢字に変換して四字熟語で答えてください。

(例: 土 一 大 也 ⇒ 天 地 → てんち)

- ① 女人 一 臣 ⇒ →
- ② 月 木 旨 寸 豆 十 ⇒ →
- ③ 月 田 彡 半 古 ⇒ →
- ④ 一 土 心 口 言 ⇒ →
- ⑤ 广 失 予 禾 ⇒ →
- ⑥ 土 日 口 日 糸 日 ⇒ →
- ⑦ 夕 木 佳 九 夕 ⇒ →
- ⑧ 女 口 貝 大 ⇒ →

※文字の一部を伸ばすのもアリです。

解答記入欄

応募締切り

平成27年
9月30日
(消印有効)

応募方法

はがきにクイズの答えと、郵便番号・住所・氏名・TEL・ご意見・ご感想をご記入の上、神戸百年記念病院「すこやか編集部」までお送り下さい。抽選で3名の方に図書カードを進呈致します。当選者の発表は、発送をもってかえさせていただきます。

編集後記

9月は「仲秋の名月」です。1年で1番お月さんが美しく見える日。旧暦では8月15日、十五夜ですが今のカレンダーだと毎年日が変わってしまうみたいです。今年は9月27日(日) 将にセプテンバームーンです。仕事も阪神の順位も忘れ、しばしまん丸の月を眺めてかぐや姫などに思いをはせロマンチックな気分になるのもいいですね。でも男のロマンはやはり団子ではなく、です。

医療法人社団 顕鐘会
神戸百年記念病院 すこやか編集部

編集責任者 西岡 昭彦
〒652-0855 神戸市兵庫区御崎町1-9-1
TEL (078)681-6111(代)
FAX (078)681-6118
http://www.kobe-century-mh.or.jp/

PCサイト



スマートフォン



前回の答えは「パプリカ」でした。多数のご応募をいただきありがとうございました。今回もふるってご応募ください。

ウェルキャブ(福祉車両)を通じて、すべての人の快適で素敵な暮らしをサポートいたします。

Esquire



エスクアア 車いす仕様車

SIENTA



シエンタ 車いす仕様車



やさしい機能で自由なお出かけを

兵庫トヨタ

本社/神戸市中央区磯辺通4丁目2-12
http://www.hyogotoyota.co.jp